

III. REGULAMINY ZAWODÓW:

III.1 REGULAMIN ZAWODÓW W WĘDKARSTWIE SPŁAWIKOWYM *(tekst jednolity)*

1. TEREN ZAWODÓW.

- 1.1. Zawody mogą być rozgrywane na wodach stojących lub bieżących. Wzdłuż odcinka brzegu przewidzianego do odbycia zawodów, woda powinna mieć jednakową głębokość, nie mniejszą niż 1,00 metr.
- 1.2. Odcinek brzegu, przewidziany do rozegrania zawodów, powinien przebiegać w miarę możliwości w linii prostej, a sektory i stanowiska wędkarskie powinny być równoważące. W przypadku występowania na stanowisku stałego elementu znacznie ułatwiającego lub utrudniającego wędkowanie w stosunku do pozostałych zawodników (kładka, ostroga, itp.), teren ten należy wyłączyć z wędkowania.
- 1.3. W przypadku występowania linii wysokiego napięcia, z obu jej stron należy wyłączyć z wędkowania obszar po 25m od rzutu pionowego linii.
- 1.4. Długość każdego stanowiska wzdłuż linii brzegowej powinna wynosić od 10 do 15 metrów. Szerokość stanowiska, licząc od linii brzegu w głąb łądu, powinna wynosić minimum 6 metrów.
- 1.5. Stanowiska wędkarskie powinny być oddzielone od siebie pasem neutralnym o szerokości 1 metra (strefa ta może zostać zmniejszona lub nawet zaniechana). Od publiczności powinny być oddzielone strefą neutralną o szerokości co najmniej 2 metry.
- 1.6. W przypadku rozgrywania zawodów wielosektorowych pomiędzy sektorami powinna być wyznaczona strefa neutralna o szerokości 10 metrów (strefa ta może zostać zmniejszona lub nawet zaniechana). Sektory jednej kategorii wiekowej od drugiej muszą być od siebie oddzielone strefą neutralną o szerokości minimum 10 metrów).
- 1.7. Sektorów jednej kategorii nie należy przedzielać sektorami innej kategorii.
- 1.8. W przypadku rozgrywania indywidualnych mistrzostw koła, klubu lub okręgu jako zawody jednoczesne, każda kategoria powinna być rozgrywana w oddzielnym sektorze.

2. SPRZĘT, PRZYNĘTY I ZANĘTY STOSOWANE W ZAWODACH.

- 2.1. Każda wędka używana w czasie zawodów powinna posiadać wędzisko, żyłkę, spławik, obciążenie wyważające spławik umieszczone centrycznie na żyłce (łącznie ciężar obciążenia nie może być większy od wyporności spławika) oraz jeden haczyk. Podstawowe obciążenie zestawu nie może w całości spoczywać na dnie. Do kontaktu z dnem dopuszcza się jedynie 10% całego obciążenia zestawu. Podczas łowienia na wodzie bieżącej, (przy dowolnej prędkości) i stosowaniu metody przytrzymania zestawu, obciążenie podstawowe powinno być tak ustawione, aby po puszczeniu zestawu nie dotykało dna i nie przeszkadzało naturalnemu przesuwaniu się zestawu. Dozwolone jest stosowanie kołowrotka. W zależności od kategorii wiekowej zawodów określonej przez organizatora, obowiązują limity maksymalnej długości wędki:

- kadeci U14	- 10,0m
- kobiety, juniorzy U18	- 11,5m
- seniorzy	- 13,0m.

W przypadku, kiedy podczas trwania tury zawodów sędzia zauważy lub ktoś mu wskaże, ewidentne naruszenie powyższego punktu, ma prawo zażądać skontrolowania zestawu nie czekając do zakończenia tury. W tym przypadku zawodnika obowiązuje zakaz zmiany uzbrojenia wędki (pozycji spławika, zmiany ciężaru obciążnika, zerwania końcówki obciążenia itp.). Jeśli zawodnik odmówi przeprowadzenia kontroli lub zmieni uzbrojenie zestawu – decyzję w powyższej sprawie podejmuje Główna Komisja Sędziowska.

- 2.2. Zawodnik łowi jedną wędką trzymaną w ręku lub umieszczoną na podpórce „suporcie” z jednoczesnym zachowaniem stałego kontaktu z wędką. Zawodnik może mieć na stanowisku dowolną ilość wędek do wymiany.
- 2.3. W trakcie nęcenia zanętą lekką zawodnik nie ma obowiązku zachowania kontaktu z wędką, niezależnie od stosowanej metody łowienia.
- 2.4. Zawodnik startujący w zawodach jest zobowiązany posiadać siatkę odpowiedniej konstrukcji do przetrzymywania złowionych ryb w stanie żywym. Siatka: okrągła o średnicy obręczy minimum

40 cm, prostokątna o przekątnej minimum 50 cm, długość minimum **4 metry***. Ustawienie siatki na stanowisku jest dowolne, ale po dokonaniu kontroli technicznej zanęt i przynęt. Niedozwolone jest stosowanie innego systemu do przetrzymywania ryb.

***Obowiązuje od 2012 roku.**

2.5. Zawodnikowi wolno używać sprzętu pomocniczego takiego jak: proca, podbierak, platformy o wymiarach maksymalnych 1m x 1m, na której zawodnik może stać (siedzieć); platforma musi być ustawiona na linii brzegowej poza wodą, jeśli jest konieczne, przednie nogi mogą być zanurzone w wodzie (decyzję tę podejmuje organizator za zgodą Sędziego Głównego). Dodatkowa platforma może być ustawiona w jednej linii z platformą główną, ale tylko w celu złożenia sprzętu wędkarskiego.

2.6. W czasie zawodów dozwolone jest stosowanie przynęt oraz zanęt roślinnych i zwierzęcych. Przynęty i zanęty mogą być dowolnie barwione lub nasycane substancjami zapachowymi. Zabrania się używania przynęt sztucznych, ikry, żywych lub martwych ryb (także jako dodatków do zanęty). Ogranicza się ilość używanych zanęt: **dla seniorów do 20 litrów a dla pozostałych kategorii wiekowych** do 17 litrów na jedną turę na jednego zawodnika. Zanęta przy pomiarze objętości musi być nawilżona i przesiana, gotowa do użycia wraz z ziemią, gliną, żwirem, piaskiem, ziarnami, itp. i innymi dodatkami, które nie stanowią zagrożenia dla fauny i środowiska wodnego (w ramach limitu w stanie suchym dopuszcza się tylko atraktory). Zanęta nie może być ubita w pojemniku. Limit używanych przynęt pochodzenia zwierzęcego wprowadzanych do zanęty wynosi 2,5 litra na jedną turę, w tym maksymalnie 1 litr ochotki (jokersa lub haczykowej).

Zanęty gruntowe muszą być przedstawione do kontroli w wiadrach z podziałką, a przynęty w pudełkach okrągłych z fabrycznym oznaczeniem pojemności zgodnie z przepisami „FIPSeD” tj. 1l, 0,75l, 0,5l, 0,25l i 0,125l. Zawodnicy muszą być obowiązkowo wyposażeni we własne wiadra i pudełka o właściwych wymiarach.

Ochotka przeznaczona do zanęty (jokers lub haczykowa) może być przedstawiona do kontroli w dwóch pudełkach (np. ¼ haczykowej w 0,25 l pudełku, ¾ jokersa w 0,75 l pudełku). Pudełka muszą być zamknięte bez użycia dodatkowych elementów podtrzymujących zamknięcie (np. taśma przyklepna, itp.) Ochotka haczykowa (przeznaczona wyłącznie do łowienia) może być przedstawiona do kontroli (także w wodzie) poza wyznaczonym limitem robaków w oddzielnym pudełku do 0,125 l. Każda inna przynęta musi być trzymana w pudełkach o „oficjalnych wymiarach”, inna forma prezentacji przynęty podczas kontroli będzie sankcjonowana jednym punktem karnym w klasyfikacji sektorowej wpisanej do karty startowej zawodnika (np. zawodnik, który nie ma wymaganych pudełek i na koniec tury zajmuje 3 miejsce otrzymuje 4 punkty zamiast 3, zawodnik na czwartym miejscu mimo to otrzymuje również 4 punkty).

Kontrolne sprawdzenie ilości przygotowanej zanęty i przynęty przeprowadza upoważniona komisja techniczna nie później niż na 70 minut przed sygnałem do nęcenia zanętą ciężką (trzeci sygnał), rozpoczynając od stanowiska nr 1 w podsektorze lub sektorze.

Skład Komisji Technicznej:

sędzia sektorowy;

sędzia wagowy;

sędzia kontrolny.

Po dokonaniu kontroli ilości zanęt, przecieranie zanęty (poprzez sito, kosz, siatki, itp.) jak również mieszanie mikserem elektrycznym oraz ponowne nawilżanie zanęty z użyciem czegokolwiek (rak, zraszacza, gąbki, pojemnika itp.) jest całkowicie zabronione, natomiast dopuszcza się użycie zraszacza do klejenia robaków i nawilżania gliny, która nie może być łączona z zanętą przed sygnałem „wolno nęcić”. Użycie zraszacza do zwilżania zanęty jest dozwolone po sygnale „wolno nęcić” (trzeci sygnał)

Stwierdzone w czasie kontroli nadwyżki zanęt i przynęt zostają zabrane przez Komisję Techniczną. Zawodnik posiadający więcej zanęt lub przynęt zostaje ukarany jednym punktem karnym w klasyfikacji sektorowej.

2.7. Ilość jednorazowo wyrzucanej przez zawodnika zanęty definiuje się następująco:

- zanęta ciężka - bryła zanęty dowolnej wielkości (uformowana dopiero po dokonanej kontroli ilości zanęt i przynęt). Nie wrzucone kule zanęty ciężkiej po sygnale „wolno łowić” (czwarty sygnał) należy rozkruszyć.

- zanęta lekka - bryła formowana i pobrana jedną ręką przez zawodnika jednorazowo z pojemnika, bez dociskania o żaden przedmiot (udo, wiadro, ect.) Wyjątek stanowi nęcenie klejonymi białymi robakami. Ich porcja powinna być pobrana z pojemnika jedną ręką ale kula może być formowana przy użyciu obu rąk.

Bryła zanęty lekkiej nie może być uformowana przed sygnałem „wolno łowić” (czwarty sygnał).

Zabrania się używania zanęty w opakowaniach umocowanych na lince. Dopuszczalne jest nęcenie pojemnikiem (kubeczkim) znad wody umieszczonym na szczytówce wędki.

W zależności od kategorii wiekowej zawodnika długość zastawu służącego do nęcenia oraz do badania głębokości nie może przekraczać maksymalnej długości wędki określonej w pkt. 2.1. W czasie nęcenia pojemnikiem znad wody zestaw do wędkowania musi być wyjęty z wody.

3. ORGANIZACJA I PRZEBIEG ZAWODÓW.

3.1. Zawody mogą być rozgrywane w kategoriach: seniorów (mężczyzn i kobiet), juniorów, junierek i kadetów. Zawody mogą być rozgrywane w klasyfikacji indywidualnej i drużynowej.

3.2. Organizator Mistrzostw Polski i Grand Prix Polski musi zapewnić minimum jednego sędziego na czterech zawodników.

3.3. Zawody eliminacyjne mistrzowskie, indywidualne i drużynowe, w zależności od potrzeb i możliwości organizatora mogą być przeprowadzone na jeden ze sposobów:

- zawody jednoczesne - wszystkie kategorie mistrzostw indywidualnych oraz mistrzostwa drużynowe są rozgrywane w odrębnych sektorach, w jednym czasie i miejscu,

- zawody niejednoczesne - mistrzostwa indywidualne w kategoriach są rozgrywane jako oddzielne zawody, w różnym czasie i miejscach.

3.4. Zawody mistrzowskie powinny być rozgrywane minimum w dwóch turach (dopuszcza się również możliwość wyłaniania mistrza z cyklu rozgrywanych zawodów), z możliwością przeprowadzenia zawodów z podziałem na sektory i podsektory.

W Mistrzostwach Polski:

- w kategorii seniorów – w trzech sektorach, każdy sektor podzielony na dwa podsektory,

- w kategorii kobiet, juniorów i kadetów – w dwóch sektorach, każdy sektor podzielony na dwa podsektory.

Losowanie sektorów i stanowisk do podsektorów odbywa się na każdą turę oddzielnie.

W kołach, klubach i okręgach dopuszcza się rozgrywanie dwóch tur zawodów mistrzowskich jednego dnia. Mistrzostwa Polski należy rozgrywać jako zawody dwudniowe.

3.5. Zawody dwuturowe, jedno i wielosektorowe mogą być rozgrywane na tym samym łowisku lub na różnych łowiskach.

3.6. Losowanie sektorów dla poszczególnych zawodników odbywa się w dowolnym terminie, jednak zawsze przed losowaniem stanowisk. Losowanie stanowisk do podsektorów odbywa się w sektorach w dniu zawodów, nie później niż na 2 godziny przed rozpoczęciem zawodów.

Podział na podsektory odbywa się w następujący sposób. Po przeprowadzeniu losowania stanowisk w sektorze A ustala się podsektory A1 oraz A2. W podsektorze A1 znajduje się połowa zawodników z mniejszymi numerami stanowisk. W przypadku gdy liczba zawodników w sektorze jest nieparzysta, liczniejszym podsektorem jest zawsze A1. Analogicznie postępuje się w kolejnych sektorach.

3.7. Losowanie treningu odbywa się począwszy od losowania boksów w sektorach dla pełnych reprezentacji klubów (razem z zawodnikami indywidualnymi) w kolejności zgodnej z klasyfikacją ogólną za rok ubiegły. Po rozlosowaniu wszystkich klubów losuje się pozostałych zawodników indywidualnych w kolejności zgodnej z klasyfikacją ogólną za rok ubiegły – dotyczy kategorii seniorów.

W kategorii kobiet i juniorów trening odbywa się odpowiednio w sektorach kobiet i juniorów. Losowanie odbywa się w kolejności zgodnej z klasyfikacją ogólną za rok ubiegły.

3.8. Czas trwania jednej tury zawodów wynosi: **dla seniorów 4 godziny** a dla pozostałych kategorii wiekowych 3 godziny. Dopuszcza się skrócenie czasu trwania tury zawodów z przyczyn losowych lub wobec wystąpienia niekorzystnych warunków atmosferycznych, aby jednak była uznana za rozegraną, nie może trwać krócej niż 1 godzinę.

3.8.1 ZASADY POSTĘPOWANIA W PRZYPADKU WYSTĄPIENIA BURZY.

1. Jeżeli burza wystąpi przed lub podczas przygotowania do zawodów:

- żaden zawodnik nie może wejść na swoje stanowisko (opóźniony sygnał wejścia na stanowiska) lub przygotowywać sprzęt (podwójny sygnał - koniec fazy przygotowania).

Jeżeli warunki pogodowe i limit czasu w programie zawodów na to pozwolą, tura może odbyć się normalnie lub zostać skrócona, a jeśli warunki pogodowe się nie poprawią lub uniemożliwią to program zawodów, tura zostaje anulowana.

2. Jeżeli burza wystąpi w czasie trwania tury - zawody zostają natychmiast przerwane;

Sygnaly informujące o przerwaniu i wznowieniu zawodów:

- pierwszy sygnał – podwójny, po którym zawodnik ma obowiązek natychmiastowego opuszczenia stanowiska. Jeżeli warunki pogodowe na to pozwolą, zawody będą kontynuowane.

- drugi sygnał – informuje zawodnika o możliwości powrotu na stanowisko,

- trzeci sygnał – (5 minut po drugim) oznacza kontynuowanie zawodów.

Czas trwania tury może zostać skrócony jeśli program zawodów nie pozwala na kontynuację do końca planowanych trzech godzin wędkowania (na podstawie decyzji podjętej przez Główną Komisję Sędziowską).

3.9. Po otrzymaniu i założeniu numerów startowych lub identyfikatorów zawodnicy udają się przed wylosowane stanowiska, zatrzymują się przed nimi i oczekują na sygnał upoważniający do wejścia na stanowisko. W tym czasie nie wolno przygotowywać sprzętu wędkarskiego (sprzęt wędkarski znajduje się w stanie złożonym).

Do czasu sygnału zezwalającego na wejście do stanowiska, przynęta i zanęta gruntowa może być przygotowywana przez zawodnika lub osobę trzecią poza stanowiskiem.

Obowiązują następujące sygnały:

- pierwszy sygnał – na 120 minut przed rozpoczęciem zawodów, po którym zawodnik wkracza na stanowisko, rozpoczynając samodzielne przygotowania do zawodów. Zawodnik w ciągu 15 minut po pierwszym sygnale wnosi sprzęt i zanęty na stanowisko, po tym czasie dodatkowy sprzęt może być dostarczony zawodnikowi wyłącznie za pośrednictwem sędziego do chwili wydania sygnału do nęcenia (trzeci sygnał).

- drugi sygnał – na 5 minut przed rozpoczęciem kontroli zanęt i przynęt,

- trzeci sygnał - na **10** minut przed rozpoczęciem zawodów, po którym zawodnik może rozpocząć nęcenie zanętą ciężką,

- czwarty sygnał oznacza rozpoczęcie zawodów. Po tym sygnale zawodnik rozpoczyna łowienie i może używać wyłącznie zanęty lekkiej,

- piąty sygnał oznacza, że do zakończenia zawodów pozostało 5 minut,

- szósty sygnał oznacza zakończenie zawodów. Po tym sygnale nie zalicza się żadnej ryby wyjętej z wody. Do czasu przybycia komisji wagowej siatka z rybami pozostaje w wodzie.

Sygnały akustyczne dla poszczególnych faz zawodów powinny być krótkie, ale słyszalne na całym terenie zawodów. We wszystkich przypadkach liczy się początek sygnału.

3.10. Zawodnik w czasie zawodów łowi w obrębie swego stanowiska (nie wolno łowić i nęcić w obrębie pasów neutralnych). Ryba która jest holowana i wyjdzie poza stanowisko i pokaże się w strefie neutralnej lub na stanowisku sąsiedniego zawodnika jest zaliczona, jednakże jeżeli żyłka z rybą zostanie zahaczona przez żyłkę sąsiada, ryba musi być bezzwłocznie wypuszczona do wody; w przypadku kiedy zawodnik odmówi i wrzuci rybę do siatki bez wcześniejszej zgody sędziego, wówczas, podczas ważenia, sędzia wagowy musi zważyć osobno największą rybę danego gatunku i odnotować jej wagę w karcie startowej zawodnika. Po naradzie Główna Komisja Sędziowska zdecyduje czy zaliczyć wagę ryby do całkowitej wagi wszystkich

złowionych ryb. Jeśli ryba nie będzie uznana, zawodnik zostaje ukarany jednym punktem karnym w klasyfikacji podsektorowej lub sektorowej.

3.11. Zawodnik z przestrzeni dla niego wyznaczonej ma prawo korzystać według swego uznania, pod warunkiem, że nie będzie przeszkadzał zawodnikom na sąsiednich stanowiskach w łowieniu - rzucaniem zanęty i holowaniem ryb oraz że nie będzie sztucznie przedłużał linii brzegowej. Wszystkie czynności powinny być wykonywane przez zawodnika spokojnie i z rozwagą.

Zabrania się:

- wchodzenia do wody w trakcie przygotowania i trwania zawodów,
- mycia rąk w łowisku przed trzecim sygnałem,
- wyrzucania do łowiska zanęty, po turze zawodów oraz po oficjalnym treningu,
- używanie echosond, także podczas treningu,
- używanie przynęt pęczkowanych oraz przyklejanych do haczyka,
- używania środków łączności podczas trwania zawodów (np. telefonów, radiotelefonów itp.)

Dopuszcza się pomoc trenera przy ustawianiu platformy w kategorii kobiet i kadetów w nieprzekraczalnym czasie 30 minut po 1 sygnale.

3.12. Zawodnikowi w czasie trwania zawodów (pomiędzy 1 i 6 sygnałem) nie wolno korzystać z pomocy innych osób, z wyjątkiem przypadków losowych. Trener ma prawo wejścia na stanowisko swego zawodnika i udzielania mu porad ustnych. W czasie trwania zawodów zabrania się donoszenia zawodnikom sprzętu wędkarskiego, pomocniczego, zanęt i przynęt, z wyjątkiem części do złamanej wędki, które mogą być wymienione za pośrednictwem sędziego. Sędzia może także pomóc zawodnikowi rozłączyć zakleszczone elementy wędki i podać napoje chłodzące.

Dostęp do strefy i pasów neutralnych mają wyłącznie sędziowie, trenerzy ekip oraz osoby upoważnione przez Sędziego Głównego.

Klub może oficjalnie zgłosić dwóch trenerów (kierownika i trenera). W wypadku gdy sektor lub grupy sektorów oddzielają przerwy większe niż 100 m, albo sektory są rozmieszczone na różnych brzegach łowiska, klub może zgłosić taką liczbę trenerów aby na jeden oddzielony sektor /grupę sektorów/ przypadał jeden trener, (liczbę tą określa organizator zawodów w komunikacie nr 1), mogą oni wchodzić na stanowiska zajmowane przez członków swojego klubu; trenerzy muszą nosić identyfikatory (otrzymane od organizatora) wskazujące ich status. Tylko jeden trener może jednocześnie przebywać na stanowisku.

3.13. Po zakończeniu zawodów (po 6 sygnale) zawodnik przekazuje formalnie ryby sędziemu kontrolnemu. Zawodnik (lub jego przedstawiciel - kierownik, trener drużyny) jest obecny przy ważeniu ryb. Bezpośrednio po ważeniu ryb, zawodnik lub jego przedstawiciel podpisuje kartę startową, akceptując wagę złowionych ryb. Waga powinna być przenoszona wzdłuż stanowisk w odwrotnej kolejności sektorów i stanowisk w sektorach.

3.14. Zawodnik zostaje zdyskwalifikowany za:

W turze zawodów:

- wchodzenie do wody w czasie przygotowania do zawodów lub w czasie ich trwania,
- przesiewanie, przecieranie i mieszanie mikserem elektrycznym zanęt po dokonanej kontroli oraz dowilżanie zanęt po kontroli przed sygnałem „wolno nęcić”,
- zabranie złowionej ryby w czasie przygotowania do zawodów lub podczas mierzenia gruntu,
- nęcenie ryb przed sygnałem do nęcenia,
- używanie wędki oraz siatki i platformy niezgodnej z wymogami regulaminu,
- nęcenie zanętą ciężką po czwartym sygnale oraz za nie regulaminowe formowanie zanęty lekkiej mimo jednokrotnego zwrócenia uwagi przez sędziego,
- łowienie w pasie neutralnym lub na sąsiednim stanowisku, pomimo jednokrotnego zwrócenia uwagi przez sędziego,
- opuszczenie stanowiska bez zgłoszenia tego faktu sędziemu i bez ważnej przyczyny,
- używanie echosond,
- używanie przynęt pęczkowanych oraz przyklejanych do haczyka,

- wyrzucenie do łowiska nadwyżki zanęt i przynęt po oficjalnym treningu lub po turze zawodów,
- przedłożenie komisji sędziowskiej ryby objętej okresem ochronnym,
- nie przestrzeganie regulaminu zawodów i ustaleń podjętych w czasie odprawy technicznej.

W całych zawodach:

- stawienie się na zawody w niepełnej dyspozycji psychofizycznej lub używanie środków zmniejszających tę dyspozycję w czasie trwania zawodów,
- nie sportowe i nie etyczne zachowanie się zawodnika w stosunku do organizatora, sędziego czy innych zawodników (po jednokrotnym zwróceniu uwagi przez sędziego),
- za wnoszenie i posiadanie na stanowisku dodatkowej (ponad wyznaczony limit) zanęty lub przynęty po dokonanej kontroli przez komisję techniczną,
- łowienie lub nęcenie ryb na terenie zawodów w piątek, sobotę lub niedzielę poza godzinami oficjalnego treningu i godzinami zawodów.

4. RYBY ŁOWIONE W ZAWODACH.

4.1. W czasie zawodów łowi się ryby, na które w dniu zawodów nie ma okresu ochronnego i z zachowaniem wymiarów ochronnych zgodnie z R.A.P.R.

Nie obowiązują limity ilościowe i wagowe łowionych ryb.

4.2. Ryby powinny być przechowywane w odpowiednich siatkach w stanie żywym, a po zważeniu ponownie wracają do siatki zawodnika i są przechowywane w wodzie do chwili zakończenia ważenia ryb w sektorze, na sygnał sędziego sektorowego zostają natychmiast wpuszczone do wody. W siatkach nie wolno przetrzymywać ryb niewymiarowych. Ryby należy mierzyć bezpośrednio po ich złowieniu.

4.3. Do połowu nie zalicza się ryby, która:

- została złowiona po sygnale kończącym turę zawodów,
- odpięta się z haczyka pozostając w wodzie lub spadła do wody i została z niej podebrana podbierakiem lub ręką.

W powyższych przypadkach ryba nie jest zaliczona do połowu przez sędziego kontrolnego, musi zostać natychmiast przez zawodnika wypuszczona do wody. W przypadku niezastosowania się zawodnika do tego, postępuje się analogicznie jak w pkt. 3.10 w sprawie ryby holowanej poza stanowiskiem.

4.4. Zawodnicy i sędziowie we wszystkich fazach zawodów są zobowiązani do ostrożnego obchodzenia się ze złowionymi rybami.

5. PUNKTACJA.

5.1. Zawodnik otrzymuje jeden punkt za każdy gram złowionych ryb.

5.2. Za przedłożenie komisji sędziowskiej ryby niewymiarowej, tytułem kary odlicza się zawodnikowi dwukrotnie większą liczbę punktów jak waga ryb niewymiarowych. Punkty te odliczane są od ilości punktów za ryby złowione z zachowaniem wymiarów ochronnych.

5.3. Za przedłożenie komisji sędziowskiej ryb zabrudzonych ziemią lub zanętą, tytułem kary odlicza się zawodnikowi 5 % punktów z ilości punktów uzyskanych.

KARTA STARTOWA NR

Zawody wędkarskie :

Miejsce data

Tura Sektor Stanowisko

Zawodnik

Reprezentant

Sędzia kontrolny

	TURA I	TURA II
Ciężar ryb wymiarowych (g)		
Ciężar ryb niewymiarowych (g x 2)		
Ilość uzyskanych punktów		
5% pkt. karnych za ryby zabrudzone (pkt.)		
Ostateczny wynik zawodnika (pkt.)		
Miejsce w sektorze		
Podpis zawodnika		

Suma ryb Suma punktów Suma miejsc Lokata w klasyfikacji generalnej

Adnotacje sędziego dotyczące wykroczeń zawodnika

.....

podpisy członków komisji sędziowskie

III.2. REGULAMIN ZAWODÓW W WĘDKARSTWIE SPINNINGOWYM (tekst jednolity)

Wszystkie zawody eliminacyjne do mistrzostw Polski, Mistrzostwa Polski i Grand-Prix Polski muszą być rozgrywane wyłącznie na żywej rybie.

1. TEREN ZAWODÓW.

- 1.1. Zawody mogą odbywać się na wodach bieżących lub stojących. Organizator zobowiązany jest do oznakowania i wyłączenia z łowienia tarlisk ryb.
- 1.2. Przy łowieniu z brzegu długość sektora powinna być taka, aby na każdego zawodnika przypadła średnio odcinek nie krótszy niż 150 metrów linii brzegowej

2. SPRZĘT I PRZYŃĘTY STOSOWANE W ZAWODACH,

- 2.1. Używane w zawodach wędkarstwa sztucznego muszą spełniać warunki określone w R.A.P.R. Ze sprzętu pomocniczego zabrania się używania osęki.
- 2.2. Na wodach krainy pstrąga i lipienia obowiązują ograniczenia dotyczące budowy przynęty; jako przynęty mogą być używane: wobler, błyski obrotowe, rippery, twistery, cykady, dewony. Przynęty mogą być uzbrojone jednym lub dwoma haczykami, z jednym, dwoma lub trzema grotami bezzadziurowymi lub pozbawionymi zadziuru. Dozwolone są przynęty wykonane z gumy, plastyku, metalu, drewna i ich kombinacji. Zakazane jest używanie przynęt, w których użyto materiałów do ich produkcji ze skóry, pióra, sierści naturalnych i syntetycznych.
- 2.3. Zabrania się używania żywej lub martwej rybki oraz używania przynęty sztucznej wraz z jakąkolwiek przynętą naturalną. Zabrania się nęcenia łowiska, stosowania dwóch lub więcej uzbrojonych przynęt, oraz dodatkowych pływających obciążeń przynęty i sygnalizatorów brań.

3. ORGANIZACJA I PRZEBIEG ZAWODÓW.

- 3.1. Zawody mogą być rozgrywane:
 - w kategoriach: seniorów, juniorów lub bez podziału na kategorie,
 - w klasyfikacji indywidualnej i drużynowej.
- 3.2. Zaleca się aby liczba rozgrywanych tur w zawodach była równa liczbie zawodników w drużynie. Zawody ogólnopolskie i mistrzostwa Polski, aby mogły być uznane za odbyte, powinny być rozegrane przynajmniej: Grand Prix Polski w jednej, a Mistrzostwa Polski w dwóch turach.
- 3.3. Zawodnicy w każdej z tur zachowują te same numery startowe. W każdej turze obowiązuje nowe losowanie obsad jednostek pływających w sektorach.
- 3.4. Miejsce wyjścia lub wypłynięcia w sektor określa organizator. Organizator w zawodach rozgrywanych z brzegu ma obowiązek wyznaczenia minimum dwóch miejsc startu w jednym sektorze.
- 3.5. Czas trwania tury powinien wynosić od 4 do 7 godzin. Dopuszcza się skrócenie czasu trwania tury zawodów z przyczyn losowych lub wobec wystąpienia niekorzystnych warunków atmosferycznych, aby jednak była uznana za rozgraną, nie może trwać krócej niż 3 godziny.
- 3.6. Obowiązują następujące sygnały:
 - pierwszy sygnał – podawany jest minimum 30 minut przed rozpoczęciem tury zawodów i oznacza zezwolenie na wyjście lub wypłynięcia zawodników na wybrane stanowiska w sektorze,
 - drugi sygnał – oznacza rozpoczęcie tury zawodów
 - trzeci sygnał – oznacza zakończenie tury zawodów.Po tym sygnale w zawodach rozgrywanych z brzegu obowiązuje zawodników określony czas (15 minut) na zdanie kart startowych sędziemu. O braku możliwości zdania karty zawodnik telefonicznie zawiadamia sędziego sektorowego lub sędziego głównego, który podejmuje odpowiednią decyzję.
- 3.7. Zawodnicy łowią w określonym przez organizatora odcinku wody, w dowolnie wybranym przez siebie miejscu w sektorze. Minimalne odległości pomiędzy łowiącymi zawodnikami powinny wynosić 50 metrów, liczone wzdłuż linii brzegowej podczas łowienia z brzegu.

brodzenia oraz podczas łowienia z jednostek pływających. Za zgodą zainteresowanych zawodników odległość ta może być zmniejszona.

- 3.8. Podczas zawodów rozgrywanych z brzegu, od pierwszego sygnału do czasu zdania karty startowej, zawodnicy mogą się poruszać wyłącznie pieszo. Zawodnikowi nie wolno korzystać z pomocy fizycznej (np. noszenie lub obsługa sprzętu) osób postronnych, to znaczy tych, które nie startują w zawodach. Dopuszcza się natomiast wszelką inną pomoc osób postronnych (np. przekazywanie informacji). Zawodnicy mogą sobie udzielać wszelkiej pomocy z wyjątkiem podbierania złowionych ryb.
- 3.9. Podczas zawodów rozgrywanych z brzegu, brodzenie dopuszcza się wyłącznie za zgodą organizatora. O dopuszczeniu brodzenia organizator informuje w komunikacie nr 2. Organizator ma prawo do wprowadzenia zmian dotyczących brodzenia podczas odprawy technicznej.
- 3.10. Łowienie z jednostek pływających dozwolone jest z jednostek zakotwiczonych lub dryfujących. Zabrania się łowienia w trolingu. Łodzie i pontony ze sztywną podłogą muszą być o długości minimum 3,60m, dla zapewnienia swobodnego wędkowania zawodnikom oraz wyposażone w kapoki i kotwicę z liną o długości dostosowanej do maksymalnej głębokości łowiska. O dopuszczeniu jednostek pływających do zawodów decyduje komisja techniczna powołana przez Sędziego Głównego. Organizator zawodów rozgrywanych zwłaszcza na dużych zbiornikach wodnych zobowiązany jest do zapewnienia odpowiedniej liczby sprawnych motorowych łodzi ratunkowych, patrolujących teren zawodów i w razie potrzeby udzielających szybkiej pomocy zawodnikom na jednostkach pływających. Podczas zawodów dopuszcza się stosowanie echosond oraz urządzeń nawigacyjnych.
- 3.11. Sędziowie muszą być dodatkowo, jednakowo oznakowani i zaopatrzeni w jednakowe (oznaczone przez organizatora) przymiary.
- 3.12. Sędzia jest zobowiązany do zachowania maksymalnej ostrożności przy podpływaniu do zawodników i mierzeniu ryb, by swoim zachowaniem nie płoszył ryb zawodnikom.

4. ZAWODY ROZGRYWANE Z BRZEGU.

4.1. Wariant 1.

Organizator zawodów określa granice sektorów dzieląc je na podsektory (oznakowanie sektorów i podsektorów powinno być wykonane w sposób jednoznaczny i czytelny) o długości max 500m linii brzegu. Na każdy podsektor wyznacza sędziego kontrolnego. Zawodnicy poruszają się w granicach własnego sektora. Zawodnik jest zobowiązany do przetrzymania ryby w siatce w dobrej kondycji do czasu przybycia sędziego. Sędzia mierzy ją, po czym natychmiast wypuszcza. Długość ryby (z dokładnością do 1mm) oraz gatunek zostają odnotowane w karcie startowej i potwierdzone podpisami zawodnika i sędziego.

4.2. Wariant 2.

Zawodnicy startują z podsektorów. Podsektory mogą być jednoosobowe (minimum 150m) lub trzy osobowe (max 500m) przydzielane na podstawie losowania w oparciu o system komputerowy. Zawodnik zobowiązany jest przez okres 30 minut łowić w wylosowanym podsektorze, później może łowić w całym sektorze.

Organizator zobowiązany jest do określenia czasu i sposobu zajęcia miejsca w podsektorach informując o tym w komunikacie nr 1.

Pozostałe zasady, analogicznie jak w wariantcie pierwszym.

5. ZAWODY ROZGRYWANE Z JEDNOSTEK PŁYWAJĄCYCH.

5.1. Wariant 1.

Obsada jednostki pływającej składa się z nie więcej niż z dwóch zawodników i sędziego. Zawodnik jest zobowiązany do podbierania każdej ryby podbierakiem i podania jej sędziemu w podbieraku. Sędzia wyjmuje rybę z podbieraka, mierzy ją, po czym natychmiast wypuszcza.

Długość ryby (z dokładnością do 1mm) i gatunek zostają odnotowane w karcie startowej i potwierdzone podpisami zawodnika i sędziego.

Zabrania się pomocy:

- w podbieraniu złowionej ryby,
- w holowaniu ryby przez wiosłowanie lub używanie silnika.

Wariant 2.

Obsada jednostki pływającej składa się z nie więcej niż z dwóch zawodników. Zawodnik jest zobowiązany do przetrzymania złowionych ryb w siatce w dobrej kondycji do czasu przyплыnięcia sędziego. O złowieniu ryb zaliczanych do punktacji zawodnik sygnalizuje chorągiewką, umieszczając ją na burcie jednostki pływającej w widocznym miejscu. Sędzia pod pływa do zawodnika, mierzy ją po czym natychmiast wypuszcza. Długość ryby (z dokładnością do 1 mm) i gatunek zostają odnotowane w karcie startowej i potwierdzone podpisami zawodnika i sędziego.

Po zakończeniu tury zawodów zawodnik zobowiązany jest do uzyskania podpisu w karcie startowej od partnera z jednostki pływającej potwierdzającego ilość złowionych ryb oraz w określonym czasie (maximum 30 minut) zdać kartę startową sędziemu.

O braku możliwości zdania karty zawodnik telefonicznie zawiadamia sędziego sektorowego lub sędziego głównego, który podejmuje odpowiednią decyzję.

Organizator zobowiązany jest do:

- zabezpieczenia odpowiedniej liczby jednostek pływających dla sędziów (wyposażonych w silniki spalinowe) na każdy sektor, gwarantując obsłużenie każdego zawodnika w przeciągu kilku minut od chwili sygnalizacji o złowieniu ryby,
- zaopatrzenia każdej jednostki pływającej w dwie chorągiewki w kolorze żółtym,
- dodatkowego wyposażenia sędziów kontrolnych w odpowiedni sprzęt do obserwacji i łączności.

Sędziowskie jednostki pływające pełnią jednocześnie rolę łodzi ratunkowych.

Zabrania się pomocy:

- w podbieraniu złowionych ryb,
- w holowaniu ryby przez wiosłowanie lub używanie silnika.

Zawodnicy dysponują jednostką pływającą na zmianę, połowę czasu trwania tury zawodów.

Dysponowanie jednostką pływającą rozpoczyna zawodnik z niższym numerem startowym.

Zawodnik ma prawo używać do napędu jednostki pływającej własnego silnika elektrycznego lub spalinowego o mocy max **13KM (10kW)** (o ile tego typu silników nie zapewni organizator). Jednostka pływająca z zawodnikami może być holowana przez inną jednostkę biorącą udział w zawodach wyłącznie po zakończeniu tury, jednak za zgodą wszystkich zawodników znajdujących się w tych jednostkach pływających. Organizator może zakazać stosowania silników spalinowych w zawodach jeśli na danym łowisku używanie ich jest zabronione. O zakazie używania silników spalinowych organizator musi poinformować w komunikacie nr 1.

6. RYBY ŁOWIONE W ZAWODACH.

6.1. W zawodach spinningowych do wyniku zalicza się następujące gatunki ryb drapieżnych: boleń, brzana, głowacica, jaź, kleń, lipień, łosoś, okoń, pstrąg potokowy, tęczowy i źródlany, sandacz, sum, szczupak, troć, troć jeziorowa. Ryby zahaczone poza obrębem głowy nie są zaliczane do punktacji. Obręb ten wyznaczają pokrywy skrzelowe.

6.2. Obowiązuje następująca punktacja:

a. głowacica i sum:

- za wymiar określony przez regulamin 700 pkt.
- za każdy dodatkowy centymetr 70 pkt.

b. łosoś, troć, troć jeziorowa, szczupak i sandacz:

- za wymiar określony przez regulamin 500 pkt.
- za każdy dodatkowy centymetr 50 pkt.

c. boleń i brzana:	- za wymiar określony przez regulamin	400 pkt.
	- za każdy dodatkowy centymetr	50 pkt.
d. lipień, pstrąg potokowy, tęczowy i źródłany:	- za wymiar określony przez regulamin	300 pkt.
	- za każdy dodatkowy centymetr	<u>50 pkt.</u>
e. jaź i kleń:	- za wymiar określony przez regulamin	150 pkt.
	- za każdy dodatkowy centymetr	35 pkt.
f. okoń:	- za wymiar określony przez regulamin	50 pkt.
	- za każdy dodatkowy centymetr	20 pkt.

Obowiązują okresy ochronne łowionych ryb określone w Regulaminie Amatorskiego Połowu Ryb oraz niżej wymienione wymiary, poniżej których nie zalicza się ryb do punktacji.

- głowacica, sum	- 70 cm
- łosoś, troć, troć jeziorowa	- 50 cm
- szczupak, sandacz	- 50 cm
- boleń, brzana	- 40 cm
- lipień, pstrąg potokowy, tęczowy i źródłany	- 30 cm
- jaź, kleń	- 25 cm
- okoń	- 18 cm

Nie obowiązują limity ilościowe ryb zaliczanych do punktacji.

Obowiązuje zasada zaokrąglania wymiaru ryb w górę do najbliższego pełnego centymetra. Zaokrąglanie w górę nie dotyczy ustalonych wymiarów ochronnych.

Wynik zawodnika stanowi suma punktów za złowione ryby.

- 6.3.** W przypadku zawinionego przez sędziego uwolnienia ryby przed dokonaniem pomiaru, komisja sędziowska przyjmuje następujący tryb postępowania: Ryba zostaje zaliczona. Przydziela się jej długość odpowiadającą średniej arytmetycznej długości ryb tego gatunku złowionych przez zawodnika w danej turze. Jeżeli zawodnik nie złowił innej ryby danego gatunku, zawodnikowi przydziela się średnią długość ryby tego gatunku obliczoną z wyników pozostałych zawodników z danego sektora w danej turze (lub zawodów jeżeli w danej turze nikt nie złowił tego gatunku ryby). Jeżeli nikt nie złowił innej ryby danego gatunku, zawodnikowi przydziela się długość ryby tego gatunku, którą określił organizator jako minimalną w tych zawodach.

7. Zawodnik zostaje zdyskwalifikowany za:

W danej turze:

- wcześniejsze rozpoczęcie zawodów lub kontynuowanie łowienia po ich zakończeniu,
- przemieszczanie się w sektorze inaczej niż pieszo w czasie zawodów z brzegu,
- nie zdanie karty startowej komisji sędziowskiej w określonym czasie,
- łowienie podczas przemieszczania się jednostki pływającej na nowe stanowisko, tzw. „trolling”
- udzielanie i przyjmowanie pomocy w podbieraniu złowionej ryby,
- nieprzestrzeganie regulaminu zawodów i ustaleń podjętych podczas odprawy technicznej.
- łowienie w innym niż wylosowanym sektorze lub poza granicami swojego sektora.

W całych zawodach:

- stawienie się na zawody w niepełnej dyspozycji psychofizycznej lub używanie środków zmniejszających tę dyspozycję w czasie trwania zawodów,
- za nie sportowe i nie etyczne zachowanie się zawodnika w stosunku do organizatora, sędziego czy innych zawodników (po jednorazowym zwróceniu uwagi przez sędziego),

- przedłożenie komisji sędziowskiej ryby pod ochroną lub ryby złowionej w innym miejscu niż tura zawodów,
- używanie osęki do „ładowania” ryb,
- używanie żywej i martwej ryby jako przynęty oraz sprzętu i przynęt niezgodnych

III.3. REGULAMIN ZAWODÓW W WĘDKARSTWIE MUCHOWYM

Wszystkie zawody eliminacyjne do zawodów mistrzowskich oraz Grand- Prix od szczebla koła do ogólnopolskiego mogą być rozgrywane wyłącznie na żywej rybie.

Zawody mogą być rozgrywane na wodzie bieżącej i stojącej.

1. ZAWODY ROZGRYWANE NA WODZIE BIEŻĄCEJ

1.1. Zawody powinny odbywać się na wodach zaliczanych wg „Informatora ZG PZW” do krainy ryb łososiowatych i lipienia.

1.2. Długość każdego sektora powinna zapewniać wyznaczenie stanowisk o długości nie mniejszej niż 100 metrów na zawodnika. Dopuszcza się stosowanie stanowisk kilkuosobowych, o jednakowej liczbie zawodników na każdym z nich. Organizator wyznacza stanowisko dające zawodnikom równe szanse złowienia ryb. Wyznaczone sektory i stanowiska pozostają niezmiennie przez cały czas trwania zawodów.

2. ORGANIZACJA ZAWODÓW

2.1. SPRZĘT I PRZYŃĘTY STOSOWANE W ZAWODACH

2.1.1. Połów ryb odbywa się za pomocą wędziska muchowego o maksymalnej długości 3,66m, zaopatrzonego w kołowrotek o szpuli ruchomej i fabrycznie wykonany sznur muchowy o długości minimum 22 metry. Do połowu można używać co najwyżej dwóch sztucznych much dowiązanych do przyponu. Odległość jednej muchy od drugiej na przyponie nie może być mniejsza niż 50cm (oczko od oczka w luźnym zwisie). Długość przyponu nieograniczona. Przypon może być wykonany tylko z żyłek o tej samej średnicy lub koniczny (z żyłek o coraz mniejszej średnicy). (W przypadku treningu zawodnik zobowiązany jest do posiadania przy sobie licencji sportowca oraz nie zabierania złowionych ryb)

2.1.2. „Sztuczne muchy” mogą być wykonane na pojedynczym haczyku wyłącznie fabrycznie bezzadziorowym lub pozbawionym zadzioru. Sędzia ma obowiązek sprawdzić haczyk po każdej przedstawionej do pomiaru rybie.

2.1.3. Obciążone muchy są dozwolone, o ile obciążenie ukryte jest pod konstrukcją. Tylko pojedyncze widoczne obciążenie nie większe niż 4 mm, jest również dozwolone. Farba nie jest konstrukcją.

2.1.4. Niedozwolone jest stosownie innych przynęt, jak również:

- obciążanie zestawu wędkowego ciężarkami, za które uważa się również:

- kulę wodną, krętlik, agrafkę, wszelkiego rodzaju kółka łącznikowe itp. i linki z rdzeniem ołowianym typu „lead core”,

- stosowanie łączników sznura muchowego z przyponem oraz amortyzatorów gumowych, innych niż przezroczyste,

- stosowanie głowic rzutowych,

- stosowanie wskaźnika brań, (nie dotyczy kolorowych żyłek)

- zanęcanie łowiska,

- wiązanie troka do przyponu w inny sposób niż za pomocą węzła uniemożliwiającego przesuwanie się troka po przyponie,

- stosowanie podbieraka o całkowitej długości powyżej 122cm. Siatka musi być wykonana z miękkiego materiału oraz nie może posiadać węzłów,

- używanie elektronicznych lokalizatorów ryb.

2.1.5. Zawody mogą być rozgrywane:

- w kategoriach seniorów, juniorów lub bez podziału na kategorie,

- w klasyfikacji indywidualnej i drużynowej (klubowej).

2.1.6. Zaleca się, aby liczba rozgrywanych tur w zawodach była równa liczbie zawodników w drużynie. Mistrzostwa Polski, mogą zostać uznane za rozegrane jeśli odbyły się co najmniej dwie tury.

2.1.7. Losowanie dokonuje się w kolejności: sektor, numer stanowiska w sektorze. Zawodnicy tej samej drużyny nie mogą mieć tego samego stanowiska.

- 2.1.8.** Losowanie sektorów i stanowisk odbywa się podczas odprawy kierowników ekip. w oparciu o system komputerowy lub ręcznie.
- 2.1.9.** Zawodników z drużyn niekompletnych i zawodników startujących indywidualnie, organizator wyłącznie na czas losowania grupuje w zespoły, równe liczbie zawodników pełnej drużyny.
- 2.1.10.** Tura zawodów powinna trwać co najmniej 3 godziny, jednakowo we wszystkich turach zawodów. Dopuszcza się skrócenie czasu trwania tury zawodów z przyczyn losowych lub wobec wystąpienia niekorzystnych warunków atmosferycznych, aby jednak była uznana za rozegraną nie może trwać krócej niż 1,5 godziny.
- 2.1.11.** Podczas zawodów obowiązują następujące sygnały:
- pierwszy sygnał - podawany jest na 30 minut przed rozpoczęciem tury zawodów i oznacza zezwolenie na wejście zawodnika na stanowisko na brzegu oraz przygotowanie sprzętu do łowienia,
 - drugi sygnał - oznacza rozpoczęcie tury zawodów,
 - trzeci sygnał - oznacza zakończenie tury zawodów.
- O rozpoczęciu i zakończeniu każdej tury zawodów decyduje sędzia kontrolny zgodnie z programem minutowym zawodów, potwierdzonym na odprawie technicznej.
- 2.1.12.** Zawodnicy mogą łowić z brzegu lub brodzie w ramach całego stanowiska, w przypadku rzeki - po jej obu stronach. Odległość pomiędzy łowiącymi zawodnikami nie może być mniejsza niż 25 metrów. Za zgodą zainteresowanych zawodników odległość ta może być zmniejszona. W czasie zawodów, zawodnikowi nie wolno przekraczać granic swojego stanowiska. Jeżeli stanowisko jest wieloosobowe o kolejności wyboru łowiska w 1-ej turze decydują kolejne niższe numery startowe zawodników, w 2-ej turze wyższe numery, w 3-ej turze o kolejności wyboru łowiska decyduje losowanie w obecności sędziego kontrolnego. Wybrane przez zawodnika łowisko jest miejscem rozpoczęcia zawodów. Wszyscy zawodnicy mają prawo łowienia na całym stanowisku zachowując regulaminowe odległości. W wypadku kiedy zawodnik opuści swoje łowisko tylko w celu przedstawienia do miary złowionej ryby, dalej pozostaje ono jego łowiskiem i nikt nie może go zająć.
- 2.1.13.** Zawodnikowi w czasie trwania zawodów nie wolno korzystać z pomocy innych osób, za wyjątkiem przypadków losowych.
- 2.1.14.** Organizator Mistrzostw Polski i Grand Prix Polski musi zapewnić jednego sędziego na dwóch zawodników.
- Sędziowie muszą być jednakowo (oddzielnie w każdym sektorze) oznakowani i zaopatrzeni w jednakowe (oznakowane przez organizatora) przymiary.
- Sędzia i zawodnik nie mogą być z jednego okręgu.
- 2.1.15.** Organizator ustala jednakowo dla wszystkich tur zawodów zasady współpracy zawodnik - sędzia. Dopuszcza się:
- sędziemu nie wolno wchodzić do wody w czasie trwania tury zawodów.
 - sędzia pozostaje na tym samym brzegu, uzgodnionym z zawodnikiem przed rozpoczęciem łowienia,
 - sędziemu wolno wchodzić do wody i brodzie wyłącznie wzdłuż linii brzegowej,
 - za zgodą zawodników ze stanowiska sędziego na prośbę zawodnika może przejść na drugą stronę rzeki nie później niż na 30 min. przed rozpoczęciem tury zawodów.
- 2.1.16.** Zawodnik zobowiązany jest do podbierania każdej ryby podbierakiem i podawania jej sędziemu w podbieraku. Sędzia wyjmuje rybę, mierzy ją, po czym natychmiast wypuszcza. Czas złowienia ryby, długość i gatunek zostaje odnotowany w karcie startowej i potwierdzony podpisem zawodnika i sędziego.

2.2. RYBY ŁOWIONE W ZAWODACH

- 2.2.1.** Na wodach zaliczanych do wód krainy pstrąga i lipienia łowi się wyłącznie ryby łososiowate i lipienia.

- 2.2.2.** Obowiązuje następująca punktacja:
- za każdą zaliczoną do punktacji rybę 100 pkt.
 - za każdy centymetr długości zaliczonej ryby 20 pkt.
- Obowiązuje zasada zaokrąglania wymiaru ryb w górę do najbliższego pełnego centymetra. Zaokrąglanie w górę nie dotyczy ustalonych minimalnych wymiarów ryb zaliczanych do punktacji. O gatunkach ryb dopuszczonych do połowu decyduje organizator. Nie obowiązują limity ilościowe ryb zaliczanych do połowu.
- 2.2.3.** W przypadku zawinionego przez sędziego uwolnienia ryby przed dokonaniem pomiaru, komisja sędziowska przyjmuje następujący tryb postępowania: Ryba zostaje zaliczona. Przydziela się jej długość odpowiadającą średniej arytmetycznej długości ryb tego gatunku złowionych przez zawodnika w danej turze. Jeśli zawodnik nie złowił innej ryby danego gatunku, zawodnikowi przydziela się średnią długość ryby tego gatunku obliczoną z wyników pozostałych zawodników ze stanowiska, a w dalszej kolejności z sektora lub danej tury zawodów. Jeżeli nikt nie złowił innej ryby danego gatunku, zawodnikowi przydziela się długość ryby tego gatunku, który określił organizator jako minimalny.
- 2.2.4.** Zawodnik zostaje zdyskwalifikowany za:
- w turze zawodów:**
- wcześniejsze rozpoczęcie zawodów lub kontynuowanie łowienia po ich zakończeniu (wyjątek stanowi holowanie ryby związanej przed zakończeniem tury zawodów, rozdział punkt cz. II. 5.9.)
 - łowienie w innym niż wylosowanym sektorze lub poza granicami swojego stanowiska,
 - przedstawienie sędziemu ryby wyholowanej po przejściu podczas holu na sąsiednie stanowisko,
 - używanie sprzętu i przynęt niezgodnych z przepisami,
 - nieprzestrzeganie regulaminu zawodów i ustaleń podjętych w czasie odprawy technicznej.
- w całych zawodach:**
- za nie sportowe i nieetyczne zachowanie się zawodnika w stosunku do organizatora, sędziego czy innych zawodników (po jednorazowym zwróceniu uwagi przez sędziego),
 - stawienie się na zawody w niepełnej dyspozycji psychofizycznej lub używanie środków zmniejszających tę dyspozycję w czasie trwania zawodów,
- 3. ZAWODY NA WODZIE STOJĄCEJ**
- 3.1.** Niżej podane wymagania stanowią uzupełnienie punktów 3.1. do 3.21. regulaminu dyscypliny muchowej wynikające ze specyfiki łowiska.
- 3.2.** Zawody mogą być rozgrywane z brzegu lub z łódek.
- W zawodach z brzegu w obrębie sektora wyznacza się jednoosobowe stanowiska o długości co najmniej 50m, oddzielone strefą neutralną co najmniej 10m.
- W zawodach z łodzi wyznacza się teren zawodów obejmujący cały zbiornik wodny lub jego część wyraźnie oznakowaną przy pomocy boi i znaków terenowych.
- Łowisko może obejmować jeden sektor lub więcej nie wyodrębnionych sektorów.
- 3.3.** Podczas zawodów rozgrywanych z brzegu brodenie dopuszcza się wyłącznie za zgodą organizatora. O dopuszczeniu brodenia informuje organizator w komunikacie nr 1. Jeżeli organizator nie zezwoli jednoznacznie na stosowanie „spodniobutów” i brodenia do ich wysokości, to brodenie należy rozumieć „w butach biodrówkach - woderach”. Brodzić wolno wyłącznie do wysokości posiadanego obuwia.
- 3.4.** Organizator zawodów jest zobowiązany do zapewnienia łodzi odpowiedniej wielkości spełniających wymagania bezpieczeństwa i wyposażenia. Łodzie muszą pomieścić trzy osoby i umożliwić łowienie dwóm zawodnikom. Stosownie do sposobu łowienia łodzie muszą być wyposażone w kotwice rufową i dziobową lub jednakowe dryfkotwy. Łodzie mogą być motorowe lub wiosłowe, jednak do łowienia w dryfie zaleca się użycie łodzi motorowych. Łodzie używane do łowienia w dryfie mogą być wyposażone w ławki mocowane na burtach.
- 3.5.** Łodzie powinny wypłynąć co najmniej 10 minut przed rozpoczęciem tury, by dać czas zawodnikom na dotarcie do miejsca w którym zamierzają rozpocząć zawody.

- 3.6.** Minimalna odległość pomiędzy łódkami w których łowią zawodnicy nie może być mniejsza niż 50m.
- 3.7.** Połów z łodzi dryfującej może się odbywać w obrębie kwadrantu znajdującego się z przodu w stosunku do osi długiej łodzi, po stronie odpowiadającej pozycji zawodnika na łodzi. Połów z łodzi zakotwiczonej może odbywać się w obrębie połowy pola otaczającego łódź, oddzielonego krótką osią łodzi.
- 3.8.** W każdej turze obowiązuje nowe losowanie obsad łódek w sektorze. Zaleca się, aby obsada łódek wynosiła nie więcej niż dwóch zawodników i sędziego. Zobowiązani są oni do współpracy. W przypadku braku innych ustaleń organizatora, należy stosować następujące zalecenia:
- zawodnicy dysponują łodzią na zmianę połowę czasu trwania tury zawodów,
 - dysponowanie (decydowanie o wyborze miejsca połowu, kierunku ewentualnego dryfowania, pozycji zawodników na łodzi, o przemieszczaniu łodzi) rozpoczyna zawodnik z niższym numerem startowym.
- 3.9.** Sposób łowienia z jednostek pływających określa organizator. Stosuje się łowienie z jednostek zakotwiczonych lub dryfujących.
- 3.10.** Podczas zawodów z łódek obowiązują następujące sygnały:
- pierwszy sygnał - podawany jest na minimum 30 minut przed rozpoczęciem tury zawodów i oznacza zezwolenie na zajęcie i przygotowanie łódek oraz sprzętu do łowienia,
 - drugi sygnał - podany jest na minimum 10 minut przed rozpoczęciem tury zawodów i oznacza wyjście łodzi z przystani ,
 - trzeci sygnał - oznacza rozpoczęcie tury zawodów,
 - czwarty sygnał - oznacza zakończenie tury zawodów.
- 3.11.** Każdy z zawodników musi posiadać podbierak. W czasie połowu z łodzi tylko jedna wędka może być zmontowana, pozostałe muszą być rozłożone, kołowrotki nie przymocowane, linki nie przeciągnięte przez przelotki. Zawodnikom nie wolno łowić podczas przemieszczania się łodzi na nowe stanowisko a także przed zakończeniem kotwiczenia. W czasie łowienia obowiązuje pozycja siedząca. W czasie podbierania ryb z łodzi zawodnik może stać. Zabrania się udzielania pomocy:
- w podbieraniu złowionej ryby,
 - w holowaniu ryby przez wiosłowanie.
- Wyjątek od powyższej reguły stanowi przypadek złowienia dubletu - zawodnik (na własne ryzyko) ma prawo poprosić sędziego o odebranie jednej ryby.

III. 4. REGULAMIN ZAWODÓW W WĘDKARSTWIE PODŁODOWYM

1. TEREN ZAWODÓW

- 1.1. Zawody mogą odbywać się na akwenach, których warstwa lodu wynosi minimum 15 cm grubości.
- 1.2. Sektory wędkarskie powinny być równowartościowe pod względem głębokości. Długość każdego sektora wzdłuż linii brzegowej powinna wynosić minimum 10 metrów na jednego zawodnika. Wymiary sektorów ustala się tak, aby na każdego zawodnika przypadało nie mniej niż 400 m². Minimalna głębokość łowiska, nie mniejsza niż 1,50 metra.
- 1.3. Miejsce usytuowania sektorów jest określone przez organizatora zawodów, z uwzględnieniem osobowości akwenu.
- 1.4. Sektory są oznaczane tabliczkami z literami A,B,C itd., a granice chorągiewkami, szerokość pasa neutralnego między sektorami nie mniejsza niż 5 metrów.
- 1.5. Sektor zawodów musi być ze wszystkich stron oddzielony od widzów pasem neutralnym o szerokości nie mniejszej niż 5 metrów.

2. SPRZĘT, PRZYŃĘTY, ZANĘTY STOSOWANE W ZAWODACH

- 2.1. Zawodnik łowi jedną wędką o długości minimum 30cm, trzymaną w rękę, wyposażoną tylko w jedną mormyszkę.
 - Długość mormyszki bez haczyka nie większa niż 15 mm, haczyk pojedynczy wlutowany. Kolor i kształt mormyszki dowolny.
 - Zawodnik może mieć przy sobie nie ograniczoną ilość wędek zapasowych.
 - Sygnalizator brań (kiwok) nie jest wliczany do długości wędki.

Zabrania się:

- doczepiania jakichkolwiek materiałów do stosowanego zestawu i dodatkowego obciążenia.
 - stosowania echosond w czasie zawodów i oficjalnego treningu.
 - używania przynęt pęczkowanych oraz przyklejanych do haczyka.
 - stosowania mechanicznych wiertł.
- 2.2. W czasie zawodów dozwolone jest stosowanie dowolnych przynęt i zanęt, oprócz żywych, martwych i sztucznych rybek **oraz** ich części, jak również ikry ryb i jaj mrówek. Zanętę można używać bez wykorzystania zanętników stacjonarnych.
Limit dla jednej tury używanych zanęt i przynęt wynosi maksymalnie do 5 litrów zanęty nawilżonej plus 1 litr ochotki (jokersa lub haczykowej) oraz 0,5 litra innych robaków .
Kontrolne sprawdzenie ilości przygotowanej zanęty i przynęty przeprowadza upoważniona komisja techniczna nie później niż na 10 minut przed pierwszym sygnałem zawodów.
Stwierdzone w czasie kontroli nadwyżki zanęt i przynęt zostają zabrane przez Komisję Techniczną.
Organizator może zmniejszyć limit dla jednej tury zawodów używanych zanęt i przynęt informując o tym w **Komunikacie Nr 1**.
 - 2.3. Otwory w lodzie wolno wykonywać wyłącznie świdrem ręcznym o maksymalnej średnicy do 20cm. Dopuszcza się stosowanie haka do „ładowania” ryb wyłącznie w przypadku ryb przewidzianych do zabrania. Świder na stanowisku musi znajdować się w pozycji pionowej nożem w dół (wkręcony w lód).
 - 2.4. Każdy zawodnik musi być wyposażony w linkę o długości minimum 10m, przywiązaną w pasie, zakończoną rzutką lub drążkiem.
- #### 3. ORGANIZACJA I PRZEBIEG ZAWODÓW
- 3.1. Zawody mogą być rozgrywane w klasyfikacji indywidualnej i drużynowej bez podziału na kategorie.
 - 3.2. Dopuszcza się rozgrywanie dwóch tur zawodów jednego dnia.
 - 3.3. Zawody dwuturuowe jedno i wielosektorowe mogą być rozgrywane na tym samym łowisku lub na różnych łowiskach. W zawodach wieloturuowych stosuje się ponowne losowanie.

- 3.4.** Organizator zawodów zapewnia każdemu zawodnikowi po dwie chorągiewki do oznaczania otworu w lodzie (otworem nazywamy odwiert na wylot w lodzie), z numerami odpowiadającymi numerom na identyfikatorach zawodnikach. Wymiary chorągiewek są dowolne, muszą być widoczne dla innych zawodników i sędziów.
- 3.5.** Podczas odprawy technicznej odbywa się komputerowe lub ręczne losowanie sektorów dla zawodników na poszczególne tury zawodów oraz numerów drużyn i numerów zawodników indywidualnych pod którymi w czasie dwóch tur będą występować.
Przykład: w zawodach uczestniczy 12 drużyn oraz 7 zawodników indywidualnych, każda drużyna otrzymuje jeden wspólny numer a zawodnicy indywidualni kolejne dalsze numery tj. od 13 do 19.
- 3.6.** W każdym sektorze musi znajdować się po jednym zawodniku z każdej drużyny.
- 3.7.** Czas trwania jednej tury zawodów wynosi 3 godziny, w przypadku rozgrywania 2 tur jednego dnia czas trwania tury wynosi 2 godziny. Dopuszcza się skrócenie czasu trwania tury zawodów z przyczyn losowych lub wobec wystąpienia niekorzystnych warunków atmosferycznych, aby tura była uznana za rozegraną, nie może trwać krócej niż 1,5 godziny.
- 3.8.** Przed pierwszym sygnałem (w czasie ustalonym podczas odprawy technicznej) zawodnicy odnotowują swoją obecność u sędziego sektorowego, następnie rozmieszczają się wzdłuż obwodu sektora.
- 3.9.** Obowiązują następujące sygnały:
- pierwszy sygnał - na 5 minut przed rozpoczęciem zawodów, po którym zawodnicy wchodzi do swojego sektora i zajmują stanowiska wybrane przez nich do wiercenia otworów i zaznaczają je chorągiewką. W czasie wejścia zawodników do sektora noża wiertła muszą znajdować się w pokrowcu. Pokrowiec jest zdejmowany z noża wiertła po przybyciu zawodnika do miejsca wiercenia otworu. W sektorze zawodnicy rozmieszczają się w odległości co najmniej 5 metrów jeden od drugiego. W przypadku sporu, przy umieszczeniu chorągiewek zawodników w odległości mniejszej niż 5 metrów, spór jest rozstrzygany przez sędziego, w tym poprzez losowanie;
 - drugi sygnał - oznacza rozpoczęcie łowienia. Zawodnicy mogą swobodnie przemieszczać się w swoich sektorach i wiercić nieograniczoną liczbę otworów. Stanowisko jest uważane za zajęte po rozpoczęciu wiercenia oznaczonego chorągiewką otworu. Za rozpoczęcie wiercenia jest uważane ustawienie wiertła na lodzie. Łowienie jest dozwolone nie bliżej niż 5 metrów od oznaczonych chorągiewkami obcych otworów. Chorągiewka winna znajdować się na lodzie w odległości nie większej niż 30 cm od zajętego otworu i być widoczna dla sędziów i innych zawodników. Zawodnikom zabrania się pozostawiania obok niezajętych otworów jakichkolwiek innych przedmiotów, oprócz pojemników do przenoszenia sprzętu wędkarskiego oraz wiertel. Zabronione jest łowienie ryb w otworze nie oznaczonym chorągiewką. Do łowienia zalicza się każde wykorzystanie otworu, w tym wiercenie otworu i nęcenie;
 - trzeci sygnał – oznacza, że do zakończenia zawodów pozostało 5 minut;
 - czwarty sygnał – oznacza zakończenie zawodów.
- Po czwartym sygnale nie zalicza żadnej ryby wyjętej z wody. Zawodnik pozostaje w sektorze do czasu zabrania ryb przez sędziego kontrolnego.
- 3.10.** Wszystkie czynności powinny być wykonywane przez zawodnika spokojnie i ze szczególną rozważą nie przeszkadzając innym zawodnikom i bez niepotrzebnego hałasu.
- 3.11.** Zawodnik po pierwszym sygnale nie może korzystać z pomocy innych osób, z wyjątkiem przypadków losowych.
- 3.12.** Po pierwszym sygnale zabrania się donoszenia zawodnikom sprzętu, zanęt i przynęt. Za zgodą sędziego możliwa jest wymiana wiertła w razie jego uszkodzenia. Dostęp do strefy neutralnej mają wyłącznie sędziowie i trenerzy ekip oraz osoby upoważnione przez Sędziego Głównego. Sędziowie i trenerzy poruszają się w strefie neutralnej ze szczególną ostrożnością.
- 3.13.** Po zakończeniu zawodów zawodnik przekazuje ryby sędziemu kontrolnemu.

Jest obecny (lub jego przedstawiciel) przy ważeniu ryb.

3.14. Zawodnik zostaje zdyskwalifikowany za:

W turze zawodów:

- używanie sprzętu niezgodnego z przepisami,
- za wnoszenie, posiadanie lub korzystanie podczas zawodów z większej ilości zanęt, przynęt niż dopuszcza regulamin zawodów,
- łowienie ryb w otworze nie oznaczonym chorągiewką lub w innym niż wylosowanym sektorze albo poza granicami swojego sektora,
- używanie żywej lub martwej ryby jako przynęty,
- przedłożenie komisji sędziowskiej ryby niewymiarowej,
- opuszczenie sektora bez ważnej przyczyny i bez zgody sędziego.

W całych zawodach:

- nie sportowe i nieetyczne zachowanie się zawodnika w stosunku do organizatora, sędziego czy innych zawodników (po jednorazowym zwróceniu uwagi przez sędziego),
- przedłożenie komisji sędziowskiej ryby złowionej przed lub po turze zawodów lub w innym czasie i miejscu niż tura zawodów,
- przedłożenie komisji sędziowskiej ryby będącej pod ochroną.
- stawienie się na zawody w niepełnej dyspozycji psychofizycznej lub używanie środków zmniejszających tę dyspozycję w czasie trwania zawodów,

4. RYBY ŁOWIONE W ZAWODACH

- 4.1.** W czasie zawodów łowi się ryby, na które w dniu zawodów nie ma okresu ochronnego i z zachowaniem wymiarów ochronnych zgodnie z R.A.P.R.
- 4.2.** Nie obowiązują limity ilościowe i wagowe łowionych ryb.
- 4.3.** Ryby po złowieniu powinny zostać zabite i przechowywane w oznakowanych pojemnikach dostarczonych przez organizatora.
- 4.4.** Ryby złowione w zawodach zabezpiecza organizator.

5. PUNKTACJA

- 5.1.** Zawodnik otrzymuje 1 punkt za każdy gram złowionych ryb. Za ryby oblodzone, ośnieżone lub zabrudzone - tytułem kary, odlicza się zawodnikowi 5 % punktów z wyniku uzyskanego w turze.

III.5. REGULAMIN ZAWODÓW W WĘDKARSTWIE MORSKIM.

Wędkarstwo morskie zorganizowane w Międzynarodowej Federacji Morskiego Wędkarstwa Sportowego – FIPS-M składa się z 16 dyscyplin wędkarskich zblokowanych w czterech grupach:

I	łowienie brzegowe	3 dyscypliny
II	łowienie z łodzi	6 dyscyplin
III	łowienie oceaniczne „Big Game Fishing”	6 dyscyplin
IV	zawody rzutowe	1 dyscyplina

Poniższy regulamin dotyczy najczęściej uprawianych w Bałtyku trzech dyscyplin morskich:

- łowienie brzegowe z plaży,
- łowienie z dryfującej łodzi (jednostki pływającej) na przynęty naturalne,
- łowienie z dryfującej łodzi (jednostki pływającej) na przynęty sztuczne,

1.1. PRZEPISY OGÓLNE.

- 1.1.1. Terenem zawodów jest morze (wody wchodzące w skład Polskich Obszarów Morskich oraz morze otwarte), w których łąwi się z brzegu, plaży, łodzi lub kutra (jednostek pływających dopuszczonych do pływania z wędkarzami na otwartym morzu).
- 1.1.2. Każdy uczestnik zawodów musi znać aktualne wymiary i okresy ochronne ryb występujących na łowisku oraz posiadać aktualne uprawnienia do wędkowania (licencje).
Każdy zawodnik powinien posiadać odpowiedni sprzęt do mierzenia ryb, wypychania haczyków, zabijania ryb oraz ich przechowywania.
- 1.1.3. W przypadkach wątpliwych co do gatunku ryby należy po jej wypięciu, przed zabiciem sprawę zgłosić sędziemu i dopiero po aprobachie rybę przeznaczoną do zabrania należy natychmiast zabić. Wymiarowych ryb nie będących pod ochroną nie wolno z powrotem wpuszczać do łowiska.
- 1.1.4. Niewymiarowe, lub będące pod ochroną ryby należy po wyczepieniu natychmiast wypuścić do łowiska.
- 1.1.5. Przy lądowaniu ryby można skorzystać z pomocy sędziego, innego zawodnika lub członka załogi kutra.
- 1.1.6. Sprzęt wędkarski należy tak używać, by nie zagrażać innym osobom.
- 1.1.7. Uczestnika, który w sposób widoczny z powodu użycia narkotyków, alkoholu itp. Nie potrafi bezpiecznie posługiwać się sprzętem należy wyłączyć z bieżącej tury i zdyskwalifikować.

1.2. ŁOWIENIE I OBCHODZENIE SIĘ Z RYBAMI.

- 1.2.1. Początek i koniec łowienia następuje wyłącznie na sygnał sędziego. Niedopuszczalne jest łowienie przed lub po sygnale. Wykroczenie przeciw tej zasadzie, po pierwszym upomnieniu, prowadzi do dyskwalifikacji.
- 1.2.2. Złowione ryby należy przechowywać w stanie czystym w odpowiednich pojemnikach.
- 1.2.3. Przynęty muszą być zakładane na haczyk przez zawodnika samodzielnie.
- 1.2.4. W czasie holu zabroniona jest obca pomoc, aż do momentu kiedy ryba znajdzie się w pobliżu sprzętu do lądowania.
- 1.2.5. Wszystkie złowione ryby przeznaczone do zabrania muszą być natychmiast uśmiercone.
- 1.2.6. Jeśli w czasie jednej godziny zawodnik dowiedzie, że jego stanowisko jest szczególnie upośledzone (sieci rybackie, wyjątkowe mielizny, zakotwiczone łodzie itp.) może nastąpić wymiana stanowiska na zapasowe. Nie następuje jednak żadne wyrównanie czasowe. Powyższe dotyczy jedynie łowienia z brzegu.
- 1.2.7. Opuszczenie stanowiska przez zawodnika dozwolone jest po powiadomieniu sędziego względnie zawodnika sąsiedniego.

- 1.2.8. Zawodnik jest zobowiązany przy wszelkich przerwach w łowieniu (zmiana miejsc, zmiana stanowiska, kutra itp.) wyjąć swój zestaw z wody. Na polecenie sędziego zawodnik musi pozostać na stanowisku dopóki sędzia nie zarejestruje dotychczasowego połowu.
- 1.2.9. Stosowanie innych niż dozwolone środków połowu powoduje dyskwalifikację.
- 1.2.10. Łądowanie ryby ma pierwszeństwo. Inni uczestnicy powinni zrobić miejsce holującemu rybę i nie przeszkadzać. Przy równoczesnym holowaniu kilku ryb zawodnicy powinni się nawzajem porozumiewać i ułatwiać sobie wyholowanie zdobyczy.
- 1.2.11. Złowione ryby pozostają w gestii organizatora.
- 1.2.12. Ryby mogą być przedstawione Komisji wypatroszone (bez obcinania głów i manipulowania długością). Decyzja o patroszeniu lub niepatroszeniu należy do organizatora

1.3. SPRZĘT.

- 1.3.1. Nakazane jest łowienie przy pomocy wędziska i kołowrotka.
- 1.3.2. Rodzaj kołowrotka dowolny, zakazane jest używanie w czasie rzutu, prowadzenia i holu obcej energii poza siłą mięśni zawodnika.
- 1.3.3. Długość wędziska dowolna. Wędzisko musi posiadać co najmniej trzy przelotki oraz jedną szczytową. Przy łowieniu z łodzi wędzisko nie może przekraczać 4,5 metra długości.
- 1.3.4. Dozwolone jest stosowanie sprzętu do łądowania jak ośki, podbieraki itp.
- 1.3.5. Zezwala się na posiadanie zmontowanego z kołowrotkiem wędziska zapasowego, ale bez przyponu i tak zabezpieczonego by nic nie przeszkadzało innym uczestnikom.
- 1.3.6. Zezwala się na stosowanie przyponu metalowego.
- 1.3.7. Zabrania się stosowania preparatów zapachowych (atraktorów) nęcących ryby. Nie dotyczy to zapachu własnego przynęt miękkich (twistery, rippery itp.). W przypadkach wątpliwych sędzia może zarządzić pobrania próby przynęty do analizy.

1.4. ŁOWIENIE BRZEGOWE Z PLAŻY.

- 1.4.1. W zależności od ustaleń organizatora łowi się przy pomocy jednej lub dwóch wędek.
- 1.4.2. Każda wędka uzbrojona może być maksymalnie w dwa przypony z pojedynczymi haczykami.
- 1.4.3. Nakazane jest łowienie gruntowe. Ciężarek musi posiadać masę min.100 g.
- 1.4.4. Wszelkie spławiki, kule wodne itp. są zakazane.
- 1.4.5. Obok dozwolonych przynęt naturalnych (dostarczonych wyłącznie przez organizatora) wolno na przyponikach stosować optyczne środki nęcące takie jak: wirujące skrzydełka, kolorowe perełki (tak pływające, jak i tonące) o maksymalnej wielkości 15 mm, kolorowe pióra, elementy fosforyzujące itp. Przyponikiem nazwano tą część przyponu (bocznika), do którego przymocowany jest haczyk. Przyponik nie może przekraczać 35 cm długości.
W każdym przypadku na haczyku może znajdować się tylko przynęta naturalna. Wolno stosować na haczyku dodatkowo gumkę lub inny patent do zabezpieczenia przynęty przed spadnięciem, nie może on jednak być ruchomy, by nie spełniać roli dodatkowego wabika.
- 1.4.6. Używane do połowu żyłki (monofil) muszą posiadać minimalną średnicę:
- 1.4.7. Linka główna i żyłki przyponików – minimum 0,30 mm.
- 1.4.8. Linka strzałowa i przypon - minimum 0,50 mm .
- 1.4.9. Koniczne linki z częścią strzałową o średnicy 0,50 mm są dopuszczone jeśli część linki głównej ma średnicę nie mniejszą niż 0,28 mm.
- 1.4.10. Przy stosowaniu plecionek wymaga się by:
- 1.4.11. Linka główna i linki przyponików – miały min. 6 kg wytrzymałości.
- 1.4.12. Linka strzałowa i przypon – miały min. 16 kg wytrzymałości.
- 1.4.13. Długość linki strzałowej musi być tak dobrana, by w momencie rzutu, na szpuli kołowrotka znajdowały się co najmniej trzy pełne nawinięcia linki.

- 1.4.14. Ze względów bezpieczeństwa dopuszcza się jedynie rzut z nad głowy.
- 1.4.15. Odstęp między wędkarzami lub przeszkodami znajdującymi się w wodzie muszą wynosić minimum 25 metrów.
- 1.4.16. Przy łowieniu i holowaniu ryby zabronione jest wchodzenie do wody.
- 1.4.17. Przy wyrzucie i lądowaniu można chwilowo wejść do wody ale nie głębiej niż do wysokości kolan.
- 1.4.18. Zezwala się na przygotowanie dowolnej liczby przyponów z przynętami.
- 1.4.19. Jeśli zawody odbywają się w ciemności, zaleca się stosowanie źródeł światła, ale w taki sposób by silny strumień światła nie raził sąsiadów lub nie był skierowany na pełne morze i nie zakłócał ruchu statków.
- 1.4.20. Przy łowieniu na dwie wędkę, po sygnale końcowym musi być wyciągnięta z wody ostatnia wędka. Pierwszą należy wyciągnąć przed końcowym sygnałem.
- 1.4.21. Stojak do wędek musi być umieszczony na suchym lądzie koło tabliczki z numerem, mniej więcej w środku stanowiska, zapewniając statyczność wędkę przy silnym wietrze.
- 1.4.22. Wielkość ciężarka (minimum 100 g) i kształt muszą być tak dobrane, by nawet przy silnym wietrze i prądzie, zestaw nie był znoszony na odcinek sąsiada.

1.5. ŁOWIENIE Z DRYFUJĄCEJ ŁODZI.

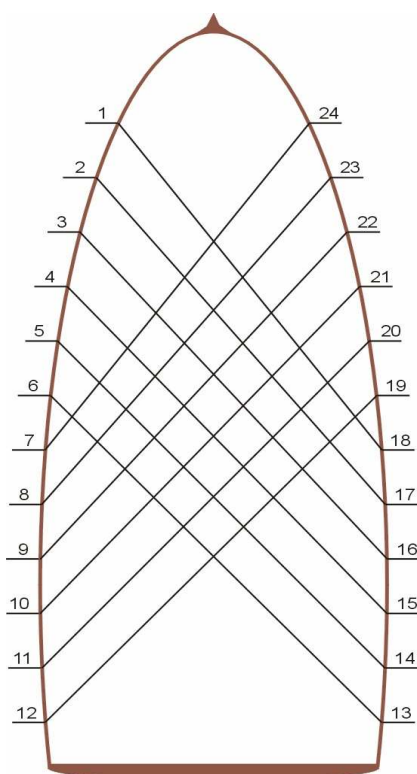
Rozróżnia się dwie dyscypliny wędkarskie przy łowieniu z dryfującej łodzi (kutra):

- łowienie na przynęty naturalne,
- łowienie na przynęty sztuczne.

- 1.5.9. Długość stanowiska mierzona przy burcie winna wynosić minimum 1,5 m.
- 1.5.10. W każdej turze zawodów musi być przeprowadzona jedna zmiana stanowisk. Na zmianę należy przewidzieć minimum 10 minut przerwy w łowieniu. W równych odstępach czasu należy zmieniać burtę łodzi (max. 30 min.) tak, by zawodnicy tyle samo łowili po stronie napływu i odpływu (zawietrzna i nawietrzna). Nie należy wykonywać zmiany burty po zmianie stanowisk. (*patrz rys.1*)

1.6. ŁOWIENIE NA PRZYNĘTY NATURALNE.

- 1.6.1. Łowi się jedną wędkę o max. długości 4,5 m.
- 1.6.2. Długość przyponu nie może przekroczyć długości wędziska.
- 1.6.3. Wyłożenie zestawu nie może przekraczać długości wędziska. (Rzuty są zabronione).
- 1.6.4. Wędka może być uzbrojona w maksymalnie dwa pojedyncze haczyki z naturalną przynętą. Minimalna masa ciężarka wynosi 250 g. Organizator zawodów może zalecić w razie potrzeby ciężarki o większej masie. Należy w takim przypadku uczestników zawodów o tym przed łowieniem uprzedzić.
- 1.6.5. Przy stosowaniu żyłki (monofil) linka główna i przyponowa musi mieć min. 0,45 mm średnicy.
- 1.6.6. Przyponiki (troczki) należy wykonywać z żyłki min. 0.30 mm średnicy.
- 1.6.7. Schemat zmiany stanowisk dla 24 zawodników:



Rys. 1

Przykład zmiany miejsca – (stanowiska)
 pierwsza połowa tury – miejsce nr 3
 druga połowa tury – miejsce nr 16

- 1.6.8. Przy stosowaniu plecionki linka główna i przyponowa muszą mieć wytrzymałość min.10 kg.
- 1.6.9. Przyponiki należy wykonywać z linki o wytrzymałości min. 6 kg.
- 1.6.10. Obok dozwolonych przynęt naturalnych zezwala się na stosowanie na przyponikach optycznych środków nęcących.....(jak w p-cie 4.5.).
- 1.6.11. Zawodnicy łowiący po stronie zawietrznej (na napływie) muszą szczególną uwagę zwrócić na odpowiednią masę ciężarka i tak go dobrać, by zestaw nie wchodził w kolizję z zestawami zawodników łowiących po przeciwnej stronie kutra. Przy wielokrotnym, zawinionym splątaniu się z wędkami po przeciwnej stronie kutra i po upomnieniach, zawodnik który zawinił może zostać zdyskwalifikowany.

1.7. ŁOWIENIE NA PRZYNĘTY SZTUCZNE.

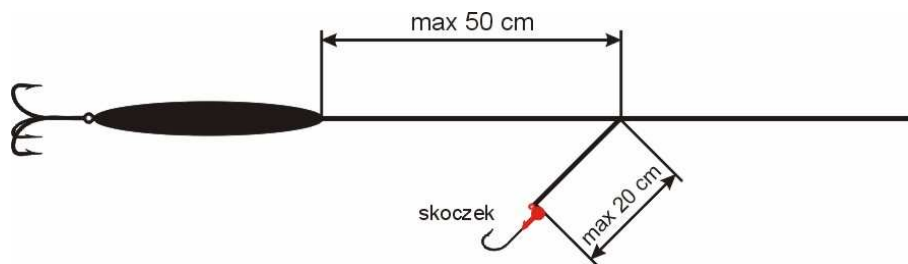
- 1.7.1. Wymagana maksymalna długość wędziska - 4.5 m.
- 1.7.2. Wymagana minimalna grubość żyłki (monofil) - 0,30 mm.
- 1.7.3. Wymagana minimalna wytrzymałość plecionki - 6 kg.
- 1.7.4. Wymagana minimalna odległość między łowiącymi kutrami wynosi 200 m.

1.8. SYSTEMY ZBROJENIA WĘDKI.

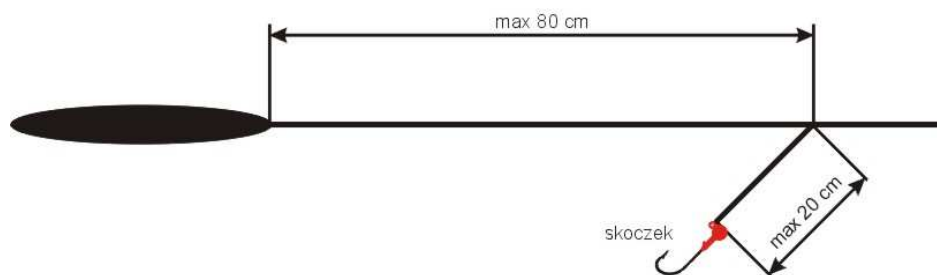
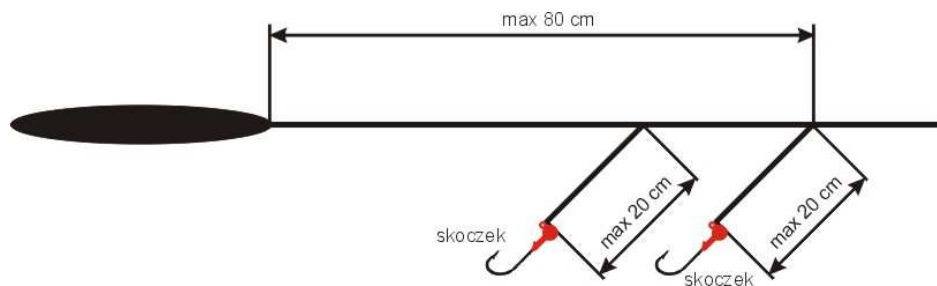
- 1.8.1. Przynęta główna (pilker) uzbrojona tylko w jedną kotwicę o maksymalnie trzech ostrzach.



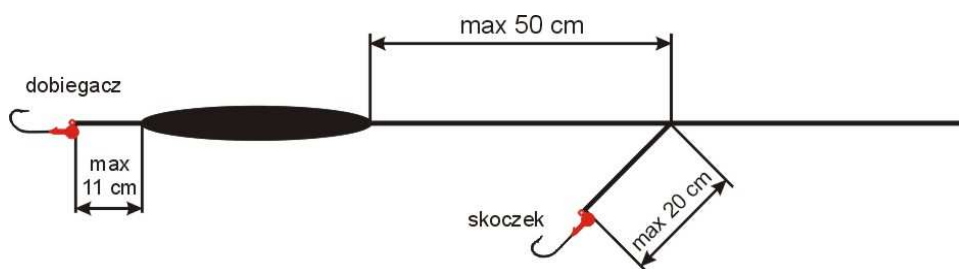
- 1.8.2. Przynęta j.w. z jedną kotwicą na końcu przynęty oraz skoczek na pojedynczym haczyku (główce jigowej) w odległości nie większej niż 50 cm od punktu zawieszenia tej przynęty.



- 1.8.3. System składający się z dwóch skoczków lub jednego na pojedynczych haczykach (główkach jigowych) na przyponie o max. długości 80 cm, zakończonym dowolnym nieuzbrojonym ciężarkiem. Przy zastosowaniu tylko jednego skoczka może on być zamocowany dowolnie na tym przyponie.



- 1.8.4. System składający się z przynęty głównej uzbrojonej w skoczka („dobiegacza” – jig na pojedynczym haczyku) na troku o max. długości 20 cm. Można w tym wypadku umieścić drugiego skoczka powyżej przynęty głównej.



- 1.8.5. Długość troczków dla skoczków nie może przekroczyć 20 cm.
- 1.8.6. Groty haczyka o 3 ostrzach muszą mieścić się w otworze o średnicy 35 mm a rozwarcie pojedynczego haczyka nie może przekraczać 20 mm.
- 1.8.7. Wszystkie haczyki na przynęcie głównej muszą być mocowane przegubowo (nie dotyczy to twisterów na główkach jigowych).
- 1.8.8. Zabrania się łowienia „na szarpaka”.
- 1.8.9. W czasie rzutu należy szczególną uwagę zwrócić na bezpieczeństwo. Należy obserwować teren (pokład), który jest w zasięgu sprzętu. Rzut może być wykonywany tylko wtedy, gdy rzucający jest pewny (przynęta musi cały czas być w zasięgu wzroku rzucającego), że nie spowoduje

zagrożenia dla innych, znajdujących się na pokładzie osób. Przed każdym rzutem należy głośno uprzedzić będących na pokładzie o zamierzonym rzucie.

1.9. ORGANIZACJA I PRZEBIEG ZAWODÓW.

- 1.9.1. W zawodach łowi się ryby występujące w łowisku i określone przez organizatora.
- 1.9.2. Należy przestrzegać wymiarów i okresów ochronnych. Obręby ochronne oraz tarliska są wyłączone z zawodów.

1.10. PUNKTACJA.

- 1.10.1. W zawodach morskich stosuje się punktację długościową.
- 1.10.2. Długość ryby mierzona jest od czubka głowy (pyska) do końca najdłuższego promienia płetwy ogonowej.
- 1.10.3. Za każdy rozpoczęty centymetr długości ryby zawodnik otrzymuje 1 punkt i dodatkowo za każdą liczoną do punktacji rybę 10 punktów.
- 1.10.4. Jeśli podczas holu ryby nastąpi sygnał kończący łowienie, zawodnik musi natychmiast (jeszcze w czasie sygnału) głośnym krzykiem zasygnalizować „ryba”.
- 1.10.4. Ryba ta zaliczona jest do punktacji. Wszystkie ryby zacięte po sygnale nie są zaliczane do punktacji i sędzia musi taką rybę oznaczyć przez obcięcie płetwy ogonowej. W przypadku połowu z brzegu na dwie wędki podczas sygnału końcowego może znajdować się w wodzie tylko jedna wędka. Jeśli zawodnik po sygnale końcowym ma w wodzie dwie wędki określa się to jako łowienie „po czasie” i będzie podlegało karze.
- 1.10.6. Ryba zahaczona poza głowę (koniec głowy wyznaczają końce pokryw skrzelowych) nie jest zaliczona do punktacji. Rybie takiej (wymiarowej) należy natychmiast odciąć płetwę ogonową.
- 1.10.7. Jeśli ryba ma w pysku haczyki różnych zawodników to jest wykluczona z punktacji.
- 1.10.8. Jeśli ryba ma haczyk jednego zawodnika w pysku i jest równocześnie zahaczona przez innego zawodnika poza pyskiem, to ryba należy do zawodnika, którego haczyk znajduje się w pysku ryby i jest punktowana.
- 1.10.9. Jeśli ryba poza haczykiem w pysku (głowie) posiada drugi haczyk tego samego zawodnika w ciele, poza głową to taka ryba jest punktowana.
- 1.10.10. Obowiązuje punktacja ujemna (suma miejsc zajętych w sektorach - kutrach). Mniejsza suma miejsc daje wyższą lokatę.
- 1.10.11. Dla każdego kutra obowiązuje osobna klasyfikacja ujemna.
- 1.10.12. W zależności od ilości kutrów mamy tyle jednakowych miejsc, ile kutrów w sektorze.
- 1.10.13. O kolejności w sektorze zawodników z tą samą liczbą zdobytych miejsc na poszczególnych kutrach decydują małe punkty.
Przykład: Jeżeli w sektorze mamy 3 kutry, to w klasyfikacji sektorowej mamy kolejno 3 „jedyńki”, 3 „dwójki” itd.
Pierwsza jest „jedyńka” z największą ilością małych punktów, druga jest „jedyńka” z mniejszą liczbą punktów, trzecia jest „jedyńka” z najmniejszą ilością punktów. To samo dotyczy „dwójek”, „trójek” itp.
- 1.10.14. Przy równej ilości sumy miejsc decydują małe punkty (większa ilość punktów oznacza wyższe miejsce). Przy dalszej równości decyduje ilość ryb (im mniej tym wyższa lokata), a jeśli nadal występuje równość, bierze się pod uwagę najdłuższą rybę (zawodnik z dłuższą rybą dostaje wyższe miejsce). Przy dalszej równości przyznaje się miejsce ex aequo.
- 1.10.15. Do klasyfikacji drużynowej zalicza się sumę miejsc wszystkich zawodników drużyny. Drużyna z mniejszą sumą miejsc dostaje wyższą lokatę. Przy równości decydują małe punkty, potem ilość ryb, potem najdłuższa ryba. Przy dalszej równości przyznaje się miejsce ex aequo.

- 1.10.16. Zawodnik, który nie złowił ryby otrzymuje miejsce równe liczbie startujących w najliczniejszym sektorze plus 1. Za brak zawodnika w drużynie lub nie złowienie przez zawodnika ryby, drużynie zalicza się miejsce równe liczbie startujących drużyn plus 1.
- 1.10.17. Zawody powinny być rozgrywane w turach przy czasie trwania jednej tury minimum 5 godzin z jednostek pływających i minimum 4 godz. z brzegu.
- 1.10.18. Losowanie sektorów (jedn. pływających) odbywa się w czasie odprawy, poprzedniego dnia losowania stanowisk w sektorach brzegowych najpóźniej 90 min. przed rozpoczęciem zawodów a losowanie stanowisk na jednostkach pływających przy wchodzeniu na nie. Jednostki pływające i sektory oznaczają się kolejno dużymi literami A,B,C itd.

1.10.19. Obowiązują następujące sygnały:

- pierwszy – początek czasu na przygotowanie
- drugi – rozpoczęcie łowienia
- trzeci – zakończenie łowienia.

Przy łowieniu z brzegu na dwie wędkę winien być podany dodatkowy sygnał 5 min. Przed sygnałem „zakończenie łowienia”. Oprócz tego na jednostkach pływających podawane są sygnały:

- „wędkę z wody” (przy zmianie miejsca jednostki pływającej, przy zmianie burty, przy zmianie stanowisk) oraz sygnał – „wolno łowić”.

1.10.20. Czas przygotowania do łowienia wynosi:

- przy łowieniu z brzegu – 60 min.
- przy łowieniu z jednostek pływających – 30 min.

1.10.21. Przy nagłym załamaniu się pogody czas trwania jednej tury może zostać skrócony. Zawody są zaliczone jeżeli trwały minimum połowę czasu jednej tury, a w zawodach wieloturowych zawody uznaje się za rozegrane jeżeli trwały jedną turę.

1.11. KARY DYSCYPLINARNE.

W zależności od ciężaru gatunkowego wykroczenia przewiduje się różne formy kar. W przypadkach rażących należy zawodnika usunąć z sektora, nawet przy pomocy innych uczestników. Dotyczy to doprowadzenia się przy użyciu alkoholu, narkotyków lub innych środków odurzających do stanu mogącego narazić na niebezpieczeństwo jego samego lub innych uczestników albo wyjątkowo nieetyczne i nie sportowe zachowanie się.

1.11.1. Do dyskwalifikacji w turze prowadzi:

- Wykroczenie przeciw ochronie zwierząt np.: łowienie „na szarpaka” pomimo wcześniejszych ostrzeżeń sędziego.
- Używanie alkoholu lub innych środków odurzających i doprowadzenie się do stanu będącego zagrożeniem dla siebie i innych.
- Zgłoszenie niewymiarowej lub będącej pod ochroną albo złowionej przed lub po sygnale ryby do komisji sędziowskiej.
- Używanie sprzętu niezgodnego z regulaminem pomimo wcześniejszych ostrzeżeń sędziego.
- Używanie niedozwolonych atraktorów zapachowych.

1.11.2. Zawodnik zostaje zdyskwalifikowany w całym zawodach za:

- Wyjątkowo nieetyczne i nie sportowe zachowanie się w stosunku do organizatora, sędziego czy zawodników.
- Przedstawienie Komisji ryb nie złowionych przez siebie.
- Przedstawienie Komisji ryb manipulowanych długościowo.